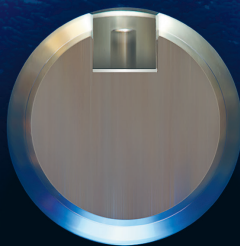


# *Carbonice*

Produkt- & skötselansvisning

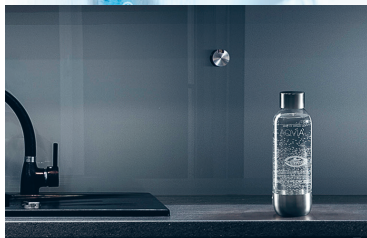


IT'S NICE IT'S CARBONICE

[www.carbonice.se](http://www.carbonice.se)

# INDEX

|   |       |
|---|-------|
| 1. Produktinformation .....                                   | sid 3 |
| 2. Användningsområde .....                                    | sid 3 |
| 3. Bruksanvisning .....                                       | sid 4 |
| 3.1. Rengöring .....  | sid 5 |
| 3.2. Byte av gasflaska .....                                  | sid 5 |
| 4. Service och underhåll .....                                | sid 6 |
| 5. Garanti och reklamation .....                              | sid 6 |
| 5.1. Miljö .....  | sid 6 |
| 5.2. Garanti .....  | sid 6 |
| 5.3. Reklamation .....  | sid 6 |
| 6. Installation .....   | sid 6 |
| 7. För den vetgirige .....                                    | sid 7 |
| 8. Installations- och kontrolldokument<br>för Carbonice ..... | sid 8 |
| 8.1. Installatör .....  | sid 8 |
| 8.2. Enhetsnummer .....                                       | sid 8 |
| 8.3. Egenkontroll .....                                       | sid 8 |



Produkt och skötselrådgivning för Carbonice.  
Svenska 2018-02-26  
Dok.nr:2018-01

Kungsårabruk AB  
Ändestavägen 21 • 725 90 Västerås

# 1. PRODUKTINFORMATION

Tack för att ni valt denna produkt vilken kommer ge er kolsyrade drycker i många år framöver. Produktens namn är Carbonice som är patenterad (SE 534 464 C2) i Sverige och övriga Europa.

Carbonice ägs och tillverkas i Sverige av Kungsårabruk AB, vilket borgar för hög kvalitet eftersom företaget kontrollerar alla led i tillverkningsprocessen.

Carbonice består av ett antal delar som installeras enligt denna vägledning.

Se separat rubrik Installation.

I Sverige har vi bland det bästa kranvattnet i världen. Därför har vi tagit fram Carbonice för att du och miljön ska bli en vinnare.

Du kan nu enkelt kolsyra ditt vatten själv och slipper transportera hem kolsyrat vatten som annars slukat stora resurser för att hamna i våra butiker.

Har ni några frågor beträffande produkten vänligen kontakta i första hand er leverantör och oss när ni via vår hemsida [www.carbonice.se](http://www.carbonice.se) där ni finner produkter, bruksanvisningar, garanti och reklamationsuppgifter samt aktuella kontaktvägar till företaget.

## 2. ANVÄNDNINGSSOMRÅDE

Carbonice är tänkt att installeras med fast montage i kök eller annat utrymme där kolsyrad dryck önskas.

Tryckregulatorn som kolsyreflaskan ansluts till, monteras i skåpet under diskbänken eller i annat lämpligt utrymme där det blir enkelt att byta kolsyreflaskan. Ingen elanslutning behövs därför kan Carbonice nästan installeras var som helst, i sommarstugan, husvagnen, husbilen eller båten.

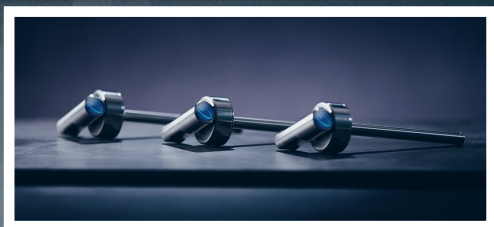
I princip kan alla flytande drycker kolsyras, det är bara fantasin som sätter gränserna. Er installatör hjälper er med hela installationsprocessen.



# 3. BRUKSANVISNING

- Fyll flaskan med vatten till strecket. **Tips:** Kallt vatten ger större mängd kolsyra i vattnet. Fyll därför flaskan med en tredjedel vatten och lägg den i frysen, när vattnet är fruset fyll upp resterande del med kallt kranvatten till strecket på flaskan. Därefter kolsyra enligt beskrivning.
- Skruva på Injektorn (den lösa delen).  
- se lilla bilden nedan.
- Anslut Injektorn mot Ventilen (den väggfasta delen).  
- se stora bilden nedan.
- Tryck ner flaskan och kolsyran strömmar in i flaskan.
- Tag loss flaskan och vänd den ett par gånger.

Upprepa enligt beskrivningen ovan. Upprepa så många gånger du vill tills du har lagom mängd kolsyra för din smak, ett par tryck brukar räcka.



## 3.1 RENGÖRNING

Flaskan diskas i vanligt handdiskmedel och ska självtorka eller torkas med mjuk handduk. Injektorn spolav med varmt vatten och ska självtorka eller torkas med mjuk handduk. Om man kolsyrar vätska med sockerlösning ska injektorn läggas i hett vatten ett par minuter, därefter blåser man ur injektorn genom att sätta den på ventilen och trycka lätt ett par gånger.

Då försvinner eventuella sockerrester ut med vattnet och kolsyran, det kan vara lämpligt att lägga en handduk under injektorn när detta utförs för att skydda den underliggande ytan mot stänk.

## 3.2 BYTE AV GASFLASKA

När drycken inte blir kolsyrad längre så kontrollera gasregulatorns manometrar (1). Står dessa på noll eller nära noll är gasen slut och flaskan behöver då bytas ut mot en ny.

### Demontera gasflaskan

Stäng av kranen på regulatorm (2) genom att vrida den till stängt läge. Lossa flaskan från regulatorm (3) genom att vrida den åt vänster tills den är helt lös och kan plockas bort, vid demontage kan det pysa ut lite gas vilket är helt ofarligt och normalt.

### Montera gasflaskan

Ta bort flaskans sigill och gängskydd (Plastkorken). Montera flaskan på regulatorm (3) genom att vrida den åt höger tills den är helt inskruvad i botten. Vid montage kan det pysa ut lite gas vilket är helt ofarligt och normalt. Kontrollera att manometern för utgående gas visar ca 9 bar (1). Sätt på kranen vid regulatorm (2) genom att vrida den till öppet läge. Kontrollera att allt fungerar genom att kolsyra din dryck.



## 4. SERVICE & UNDERHÅLL

Carbonice behöver normalt ingen service men det kan vara bra att ett par gånger per år kontrollera att alla anslutningar är täta, det görs lämpligtvis med läckagespray vilken kan köpas av er installatör. Kontrollera även bäst föredatum på vattenflaskan eftersom den utsätts för trycksättning varje gång som Carbonice används, vid passerat bäst före datum ska

flaskan bytas ut. Nya flaskor finns att köpa hos er installatör. Gasflaskan räcker till ca: 60 liter vatten beroende på hur mycket kolsyra som tillsats varje gång, nya gasflaskor finns att köpa hos er installatör eller i välsorterade köpcentrum. För att ni ska ha kontroll över serviceintervallerna medföljer det en servicebilaga i detta häfte där ni antecknar år och datum för

utförda kontroller. Denna bilaga är viktig vid återopande av en eventuell garanti eller reklamation. Skulle något fel uppstå på själva utrustningen, kontakta i första hand er installatör som tar hand om ärendet.

## 5. GARANTI & REKLAMATION

### 5.1 Miljö

När Carbonice är förbrukad och ska slängas så sorteras injektorn, ventilen och tryckregulatorn som metallskrot. Slangen och vattenflaskan sorteras som plast. Gasbehållaren lämnas tillbaka till en återförsäljare för AGA/ Sodastream eller att gasen töms ut och flaskan kastas som metallskrot i återvinningscentralen.



### 5.2 Garanti

Vi lämnar **två års garanti** på Carbonice och dess tillbehör från inköpsdatum. Förutsättningen för garantireparationer är att utrustningen används och sköts enligt denna bruksanvisning samt att ingen yttre påverkan skett. Utrustningen får ej heller ha varit ansluten till annan tryckregulator än den som medlevererats i grund-paketet. Tryckregulatorn levereras med förinställt tryck vilket inte får ändras för att garantin ska gälla. För återopande av garanti vänligen kontakta er installatör (vår återförsäljare) som hjälper er med utbyte av produkten.

### 5.3 Reklamation

Vi ger **tre års reklamationsrätt** på Carbonice och dess tillbehör från inköpsdatum, förutsättningen för reklamationer är att utrustningen används och sköts enligt denna bruksanvisning samt att ingen yttre påverkan skett. Utrustningen får ej heller ha varit ansluten till annan Tryckregulator än den som medlevererats i grundpaketet. Vattenflaskan och gasflaskan har bäst före datum och kan inte reklameras efter att detta datum har gått ut. Det är alltid konsumenten som återopar reklamation och därför ber vi er så noga som möjligt redovisa vad som är fel på produkten och varför ni anser att den inte fungerar. För återopande av reklamation vänligen lägg en reklimationsförfrågan till er installatör, bifoga ifylld servicebilaga antingen scannad eller via foto så hjälper de er med reparation eller utbyte av produkten.

## 6. INSTALLATION

Installationen utförs av våra återförsäljare.  
För återförsäljare besök vår hemsida: [www.carbonice.se](http://www.carbonice.se)

## 7. FÖR DEN VETGIRIGE

När du tillsätter koldioxid till en dryck händer mycket som kan vara roligt att förstå.

Koldioxid ( $\text{CO}_2$ ) som löser sig i vatten är egentligen två reaktioner. För det första, gas löser sig i vatten. Det är ett exempel på en jämviktsreaktion. Det beskrivs i Gymnasiets NO kurser. Man brukar ofta jämföra med en gungbräda.

Vissa  $\text{CO}_2$  molekyler löser sig hela tiden i vattnet, andra tar vägen från vattnet ut i gasen. Hur mycket  $\text{CO}_2$  som finns i vattnet beror av två faktorer, temperatur och tryck. Mängden  $\text{CO}_2$  som kan lösas i vattnet ökar med lägre temperatur och ökat tryck.

Mängden  $\text{CO}_2$  som kan lösas i vatten ökar när temperaturen sjunker ända tills vattnet fryser, då minskar lösligheten dramatiskt. För att se detta kan man titta på en iskub. Ofta är isen klar vid ytorna, där fryser det först och de gaser som finns lösta i vattnet samlas i det kvarvarande vattnet. När det blir så lite vatten kvar att all gas inte kan lösas, bildas bubblor som du ser i mitten. Du kan också prova att ställa ett plastglas med vatten i frysen, där syns det ännu bättre.

Alltså temperatur och tryck bestämmer hur mycket som kan lösas i vattnet. Storleken på vattenytan och omrörning bestämmer hur fort man kommer till jämvikten.

Därför bör du ha så kallt vattnet som möjligt när du kolsyrar, och när du fyllt på  $\text{CO}_2$  vänder man flaskan ett par gånger för att nå jämvikten.

Den andra reaktionen sker när  $\text{CO}_2$  är löst i Vattnet  $\text{H}_2\text{O}$ . Då sker en kemisk reaktion när de två förenar sig till Kolsyra.  $\text{CO}_3\text{H}_2$ . Detta är en syra som ger en syrlig smak och som kan påverka även andra ingredienser.

Det är viktigt att behålla skruvkorken till flaskan. Injektorn ska inte användas som skruvkork. Försluter man flaskan med injektorn måste man fylla flaskan med gas omedelbart och definitivt innan man skakar eller vänder flaskan upp och ner. Det är nämligen så att när flaskan försluts ökar trycket i flaskan och vätska kan tryckas in i injektorn. Vattnet och framför allt socker i vattnet kan påverka funktionen på injektorn.



# 8. INSTALLATIONS & KONTROLLDOKUMENT FÖR CARBONICE

## 8.1 Installatör

Företag: \_\_\_\_\_

Telefon: \_\_\_\_\_

Namn: \_\_\_\_\_

8.2 Enhetsnummer: \_\_\_\_\_

## 8.3 Egenkontroll:

| Datum: | Kontroll:                         |
|--------|-----------------------------------|
|        | Installerad & täthetskontrollerad |
|        |                                   |
|        |                                   |
|        |                                   |
|        |                                   |
|        |                                   |
|        |                                   |
|        |                                   |
|        |                                   |
|        |                                   |
|        |                                   |
|        |                                   |
|        |                                   |
|        |                                   |
|        |                                   |
|        |                                   |
|        |                                   |
|        |                                   |
|        |                                   |
|        |                                   |

Vid garanti, reklamation eller service vänligen bifoga en kopia av denna sida. Skanna eller tag ett kort med mobilen och ladda upp den till vår hemsida, så går behandlingen av ert ärende fortare. Vid garanti- och reklamationsanspråk är ifyllt blankett ett krav för att dessa anspråk ska gälla.